

# **B** BETAFENCE

## Mobila stängsel: Monteringsanvisning



## Montering av staket

1



### STEG 1

Placera betong- eller PVC-fundamenten med ett inbördes avstånd från mitten till mitten på 3500 mm eller 2200 mm allt efter längden på stängselramen.

### STEG 2

Sätt nu de mobila stängselramarna i de mellersta hålen på fundamenten. När de yttersta hålen skall användas föreskrivs användandet av stag.  
(se sidan 4 "Montering av stag")

2



### STEG 3

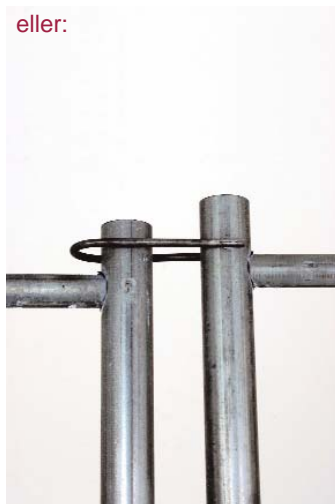
Förbind de mobila stängselramarna på följande sätt:

3



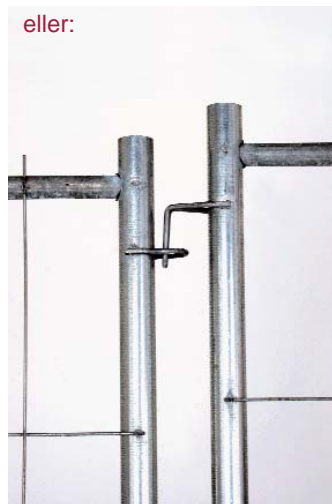
Fäst anslutningskenorna med skruvar och muttrar.

eller:



Skjut in krokarna i öglorna på nästa stängselram.

eller:



Skjut trådöglan över stolpen för nästa stängselram.

eller:



Fäst standardförbindningen med en nyckel.

## Montering av grind

### STEG 1

Placera betong-, PVC-blocken eller andra fundament i rätt position.

För små grindar används ett avstånd från mitten till mitten på 1200 mm.

För medelstora grindar används ett avstånd från mitten till mitten på 2200 mm.

För stora grindar används ett avstånd från mitten till mitten på 3500 mm.

### STEG 4

Skjut länkkarmens bult i stängselramens stolpe.



**STEG 2** (alternativt)  
Skjut ringarna nedtill över grindelementets gångjärnsstolpe.

### STEG 3

Placera grinden eller den mobila stängselramen (för grind på 2200 eller 3500 mm) i fundamentet och fäst den med en bult, så att grinden rör sig obehindrat utan att vidröra marken.



5



### STEG 5

Fäst gångjärnet med skruv och mutter på stängselramens tvärstag.

### STEG 6

För grindar på 2200 eller 3500 mm fäster man hjulet med skruva och muttrar.

6



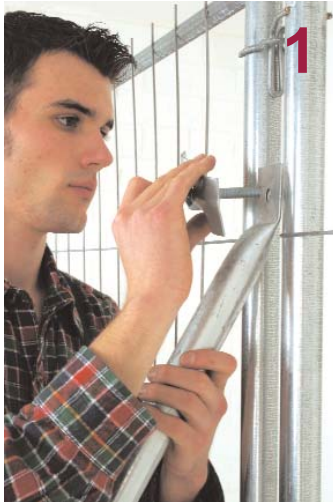
## Montering av stag

Det finns 4 typer av monteringar:

1. Med specialstag, stabilitet genom extra betong- eller PVC-block
2. Med standardstag, stabilitet genom betong- eller PVC-block
3. Med standardstag, fastsatt med skruvar i betong
4. Med standardstag, fastsatt med dyblar i betong

### STEG 1

Efter uppställningen av de mobila stängselramarna förbinds dessa med klämma och stag.



### STEG 2

Om man använder ett stag speciellt avsett för Betascreen eller ett mobilt stängsel med presenning, lägger man upp till fyra betongstenar på bottenplattan. (Bild 2)

Om man använder ett standardstag för Betascreen eller ett mobilt stängsel i kombination med en presenning,

ställer man till slut tre betong- eller PVC-block som motvikt på bottenplattan.

Alternativ:

Fäst bottenplattan med dyblar i betongen.

Alternativ:

Fäst bottenplattan med ankare i marken.

(Bild 3)



## Montering av avlyftningssäkring

### STEG 1

Vår avlyftningssäkring passar till alla på marknaden vanliga betong- eller recyclingfundament. Skjut bygeln under fundamentet tills den är i höjd med staketröret. Fäst därefter avlyftningssäringen på staketet med hjälp av en klämma.



## Montering av presenning

### STEG 1

Placera först staget så som beskrivs på sidan 4, med hänsyn till maximala vindbelastningen.

### STEG 2

Lägg ut presenningen och fäst denna på de horisontella och vertikala stolparna på det mobila staketet med hjälp av kabelband.

## Montering av skyddsstaket typ C2

### STEG 1

Bestäm monteringsriktningen genom att placera det första C2-elementet med öglorna i denna riktning.



### STEG 2

Ställ det andra C2-elementet med 90° vinkel mot det första elementet och försäkra dig om att krokarna i det andra elementet passar exakt i öglorna på det första elementet.



### STEG 3

När krokarna sitter ordentligt i öglorna vrider man elementet tills en rak linje erhålls. Nu kan elementet inte lyftas längre.



**Foraa Områdesikring AS**  
7491 Trondheim Tlf. 73 96 98 10  
[www.foraas.no](http://www.foraas.no)

**B** **BETAFENCE**

